



# Solcellsguide

– från idé till färdig anläggning

*Privatpersoner*

För att ta reda på om solceller passar dig eller inte rekommenderar vi att du läser igenom Solelportalens olika avsnitt, som du hittar på [www.solelportalen.se](http://www.solelportalen.se). Solelportalen är Energimyndighetens webbplats där vi samlat relevant information om solel. Om du kommer fram till att du vill installera solceller så finns det ett antal steg du behöver ta. För att det ska bli så enkelt som möjligt kan du använda dig av checklistan nedan.

## 1 Undersök förutsättningarna

- Är ditt tak i gott skick eller behöver det renoveras? Om du behöver renovera är det smidigast att göra det först eftersom solcellsanläggningen troligen kommer att finnas kvar på taket länge. En generell beräknad livstid för en solcellsanläggning är 25–30 år.
- Ta reda på vilket väderstreck ditt tak vetter mot, vilken lutning det har och om taket skuggas av träd eller liknande.
- Uppskatta hur stor yta du har att placera solcellerna på.
- Kontrollera om du behöver bygglov. För att ta reda på om du behöver bygglov, samt för att ansöka om bygglov, behöver du ta kontakt med kommunens byggnadskontor.
- Vad har du för taktyp och finns det utrymme för byggnadsställning eller kranbil invid huset? Detta kan du behöva uppge vid en offertförfrågan.
- Tänk igenom hur din budget ser ut och hur mycket pengar du vill investera.
- Ta reda på hur stor din elanvändning är och hur stor din huvudsäkring är. Det är viktigt att veta för att kunna avgöra hur stor anläggning som passar dig.

Om ditt hus eller område inte omfattas av K-märkning och om solcellerna följer takets lutning behövs oftast inget bygglov. Men du behöver ta reda på vad som gäller i just ditt fall.



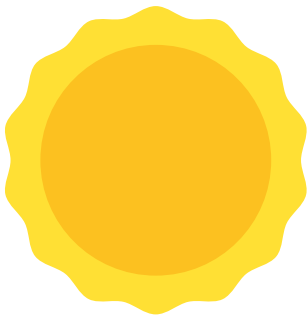
## 2 Kontakta leverantörer

- Hitta en leverantör. För att hitta leverantörer i ditt område kan du till exempel gå genom branschorganisationen Svensk Solenergi.
- Gör en offertförfrågan. På Solelportalen finns en mall.
- Ta in offerter. En rekommendation är att ta in minst tre stycken offerter.
- Jämför offerterna. En bra tumregel är att jämföra priset på anläggningen baserat på installerad effekt (kr/kW). Se också över:
  - leveranstid och leveransvillkor
  - kostnader för montering, samt lyft av material och/eller byggnadsställning
  - att fabrikat och modellnummer för solcellspaneler, växelriktare och montagesystem är med i offerten
- Du kan få stöd av din kommuns energi- och klimatrådgivare om du behöver hjälp att utvärdera offerterna. Det kostar inget att ta hjälp av energi- och klimatrådgivaren och hen ger opartisk information och råd. På Solelportalen hittar du kontaktuppgifter till energi- och klimatrådgivare i hela landet.

Du kan söka efter certifierade solcellsleverantörer via certifieringsföretaget Incert. En certifiering är en garanti för att företaget har verifierade kunskaper, och det är frivilligt för leverantörer att certifiera sig. Du söker efter certifierade leverantörer genom att använda söksidan på Incerts hemsida på följande sätt:

- Ange "Företag med certifierade personer" i rullmenyn vid "Sök"
- Ange "Certifierad installatör-Solcellssystem" i rullmenyn vid "Certifierad"





Solelportalen:  
[www.solelportalen.se](http://www.solelportalen.se)

### 3 Ansök om investeringsstöd eller ROT-avdrag

- Du kan söka investeringsstöd eller använda dig av ROT-avdraget, men du kan inte använda båda samtidigt. Investeringsstödet uppgår maximalt till 20 procent av investeringskostnaden. Sista dag för ansökan var den 7 juli 2020. En solcellsinstallation som ni sökt stöd för måste slutföras inom den tidsramen som länsstyrelsen angett i sitt beslut, vilket senast kan vara 30 juni 2021. Alla ansökningar om investeringsstöd hanteras i turordning och i dagsläget är det en omfattande kö för att få stöd. Stödet är begränsat och betalas endast ut så länge de avsatta pengarna räcker, därför finns en risk att pengarna inte räcker till alla som söker stödet. Om du vill vara säker på att få investeringsstöd behöver du invänta besked om din ansökan innan du investerar i en solcellsanläggning.
- ROT-avdraget uppgår till cirka 9 procent av den totala investeringskostnaden för din solcellsanläggning. Du ansöker inte själv om avdraget utan det gör den leverantör som utfört arbetet. Hen drar av en del av arbetskostnaden på din faktura.

#### Stöd eller avdrag:

[www.energimyndigheten.se/fornybart/solelportalen/vilka-stod-och-intakter-kan-jag-fa](http://www.energimyndigheten.se/fornybart/solelportalen/vilka-stod-och-intakter-kan-jag-fa)

#### Rättigheter och skyldigheter vid installation:

[www.energimyndigheten.se/fornybart/solelportalen/vilka-rattigheter-och-skyldigheter-har-jag-vid-installation/](http://www.energimyndigheten.se/fornybart/solelportalen/vilka-rattigheter-och-skyldigheter-har-jag-vid-installation/)



### 4 Installera solcellerna

- Innan installationen av solcellerna kan påbörjas ska din solcellsleverantör eller elektriker kontakta ditt elnät-företag för att anmäla att ni vill ansluta solcellerna till elnätet. Vid anmälan anger elnätsföretaget i sin tur villkoren för anslutningen. Läs mer om dina rättigheter och skyldigheter vid installation på Solelportalen.
- Dags att installera! Det är endast elinstallationsföretag som är registrerade hos Elsäkerhetsverket för verksamhetstypen ”Elproduktionsanläggningar” som får utföra installation av solcellsanläggningar. Du kan kontrollera att det företag du anlitar är registrerat i e-tjänsten ”Kolla elföretaget”.
- Elinstallationsföretaget står för installation av hela anläggningen inklusive solcellspaneler, växelriktare och inkoppling till ert säkerhetsskåp. Installationsarbetet kan ingå i leverantörens offert eller ligga utanför den. När installationen är gjord fyller elektrikern i en blankett om färdigställande och skickar till ditt elnät-företag.

#### Incert:

[www.incertonline.se/Company/Search](http://www.incertonline.se/Company/Search)

#### Svensk Solenergi:

[www.svensksolenergi.se/medlemsfoeretag](http://www.svensksolenergi.se/medlemsfoeretag)

#### Sol i Väst:

[www.solivast.nu/index.php/upphandling/](http://www.solivast.nu/index.php/upphandling/)

#### Energi- och klimatrådgivare:

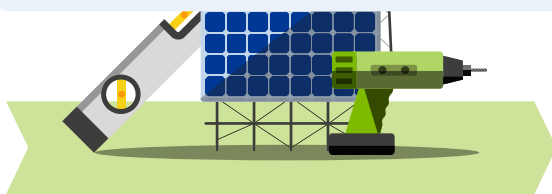
[www.energimyndigheten.se/fornybart/solelportalen/kom-i-kontakt-med-en-lokal-radgivare/](http://www.energimyndigheten.se/fornybart/solelportalen/kom-i-kontakt-med-en-lokal-radgivare/)

#### Skatteverket:

[www.skatteverket.se/privat/fastigheterochbostad/mikroproduktionavfornybareprivatbostad](http://www.skatteverket.se/privat/fastigheterochbostad/mikroproduktionavfornybareprivatbostad)

#### Elsäkerhetsverkets e-tjänst ”Kolla elföretaget”:

[www.elsakerhetsverket.se/privatpersoner/anlita-ett-elinstallationsforetag/](http://www.elsakerhetsverket.se/privatpersoner/anlita-ett-elinstallationsforetag/)



## 5 Sälj eller lagra din överskottsel

- Vill du sälja din överskottsel behöver du först kontakta ditt elnätstföretag för att få ett inmatningsabonnemang. Därefter behöver du kontakta ett elhandelsföretag och teckna ett avtal för att kunna sälja din överskottsel.
- Det är vanligt att solcellerna producerar mer el än vad som används i hushållet på dagtid när solen är starkast. Du har möjlighet att installera ett lagringsystem (batteri) för att kunna lagra överskottseln som dina solceller genererar, alternativt kan du sälja överskottseln till elnätet.
- Många företag som säljer solceller säljer också batterilösningar. Vänd dig till din solcellsleverantör eller en annan leverantör för att se vad de erbjuder.

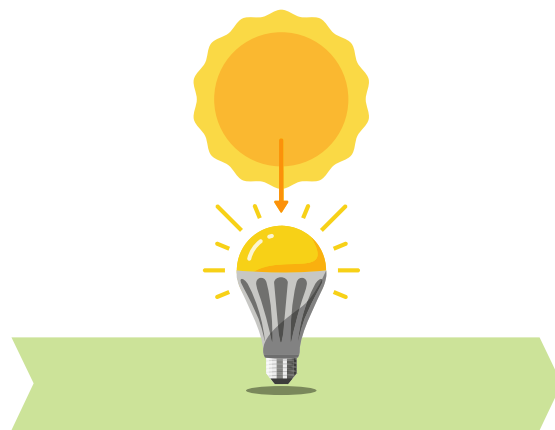
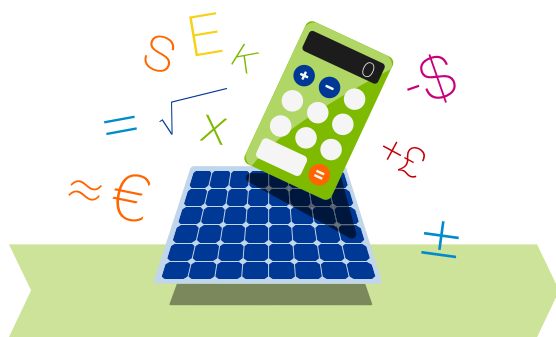


### Ansök om elcertifikat och ursprungsgarantier:

[www.energimyndigheten.se/fornybart/solelportalen/vilka-stod-och-intakter-kan-jag-fa/sa-har-ansoker-du-om-elcertifikat-och-ursprungsgarantier/](http://www.energimyndigheten.se/fornybart/solelportalen/vilka-stod-och-intakter-kan-jag-fa/sa-har-ansoker-du-om-elcertifikat-och-ursprungsgarantier/)

## 6 Ansluta till elcertifikatsystemet?

- Att ansluta sig till elcertifikatsystemet är frivilligt. Genom systemet kan du som producerar solel få löpande intäkter från handel med elcertifikat och/eller ursprungsgarantier. Det är dock inte alltid som det lönar sig för privatpersoner med små anläggningar att ansluta sig till elcertifikatsystemet. Genom verktyget Solel-kalkylen som du hittar på Solelportalen kan du se hur din kalkyl påverkas beroende på antaganden om intäkter från elcertifikat och/eller ursprungsgarantier. Tänk på att hanteringen av elcertifikaten och/eller ursprungsgarantierna också medför administrativa kostnader.
- Du ansluter dig till elcertifikatsystemet i två steg, först skaffar du behörighet till själva systemet och sedan kan du ansöka om elcertifikat och ursprungsgarantier. Mer information om hur du ansluter dig till elcertifikatsystemet hittar du på Solelportalen.
- Själva handeln sköter du på egen hand och den sker via en handelsplats på Energimyndighetens webbplats.



## 7 Ta hand om solcellerna

- När din solcellsanläggning är på plats sköter den sig till stor del själv, men för optimal elproduktion behöver du se över anläggningen löpande och utföra underhåll vid behov. Vanligtvis får du som köpare drifts- och underhållsanvisningar av din leverantör.
- Se över din anläggning årligen, gärna på våren efter att snön har smält. En kontroll av anläggningen från marken räcker oftast.

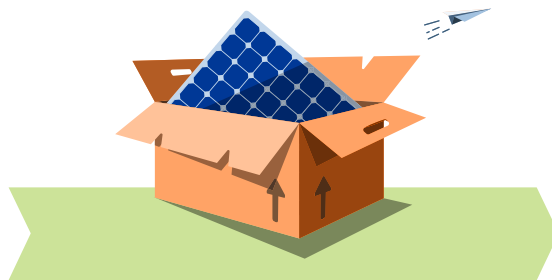
### Tänk på:

- Själva solcellerna sitter bakom skyddande glas. Om det har uppstått en spricka i glaset ska du inte röra vid den eftersom solcellerna är strömförande.
- Solcellspanelerna är hala och kan gå sönder om du trampar på dem. De klarar dock ett jämnt fördelat tryck exempelvis från snö.



## 8 Flytta eller avveckla anläggningen

- Om du ska flytta behöver du registrera husets nya ägare som ägare till solcellsanläggningen och föra över eventuella elcertifikat och ursprungsgarantier till den personen.
- Om du har sålt din överskottsel till elnätet ska du flytta över försäljningsavtalet till den nya ägaren.
- Lämna över dokumentation om anläggningen och skötselråd till den nya ägaren.
- Vill du avveckla din solcellsanläggning måste du anlita en elektriker för att ta ner den.
- Din solcellsleverantör eller den som tillverkat solcellerna ska ge dig information om var du kan lämna in din uttjänta anläggning. Vanligtvis kan du lämna in solcellerna på återvinningsstationer som har särskild elektronikinsamling.



Energimyndigheten driver på energiomställningen in i ett modernt och hållbart fossilfritt välfärdssamhälle - med hjälp av trovärdighet, helhetssyn och mod.

Vi bidrar med fakta, kunskap och analyser om tillförsel och användning av energi i samhället.

Forskning om förnybara energikällor, smarta elnät och framtidens fordon och bränslen får stöd av oss. Vi stöttar också affärsutveckling som gör det möjligt att kommersialisera innovationer och ny teknik, och ser till att goda lösningar kan exporteras.

Vi ansvarar för Sveriges officiella statistik på energiområdet, och hanterar elcertifikatsystemet och handeln med utsläppsrätter.

Dessutom deltar vi i internationella klimatsamarbeten, och förmedlar fakta om effektivare energianvändning till hushåll, företag och myndigheter.



Energimyndigheten, Box 310, 631 04 Eskilstuna  
Telefon 016-544 20 00, Fax 016-544 20 99  
E-post [registrator@energimyndigheten.se](mailto:registrator@energimyndigheten.se)  
[www.energimyndigheten.se](http://www.energimyndigheten.se)